

COPYRIGHT © Hangzhou EZVIZ Software Co., Ltd. ALL RIGHTS RESERVED.

Any and all information, including, among others, wordings, pictures, graphs are the properties of Hangzhou EZVIZ Software Co., Ltd. (hereinafter referred to as “EZVIZ”). This user manual (hereinafter referred to as “the Manual”) cannot be reproduced, changed, translated, or distributed, partially or wholly, by any means, without the prior written permission of EZVIZ. Unless otherwise stipulated, EZVIZ does not make any warranties, guarantees or representations, express or implied, regarding to the Manual.


About this Manual

The Manual includes instructions for using and managing the product. Pictures, charts, images and all other information hereinafter are for description and explanation only. The information contained in the Manual is subject to change, without notice, due to firmware updates or other reasons. Please find the latest version in the EZVIZ™ website (<http://www.ezviz.com>).

Revision Record

New release – January, 2022

Trademarks Acknowledgement

EZVIZ™, ™, and other EZVIZ’s trademarks and logos are the properties of EZVIZ in various jurisdictions. Other trademarks and logos mentioned below are the properties of their respective owners.

Legal Disclaimer

TO THE MAXIMUM EXTENT PERMITTED BY APPLICABLE LAW, THE PRODUCT DESCRIBED, WITH ITS HARDWARE, SOFTWARE AND FIRMWARE, IS PROVIDED “AS IS”, WITH ALL FAULTS AND ERRORS, AND EZVIZ MAKES NO WARRANTIES, EXPRESS OR IMPLIED, INCLUDING WITHOUT LIMITATION, MERCHANTABILITY, SATISFACTORY QUALITY, FITNESS FOR A PARTICULAR PURPOSE, AND NON-INFRINGEMENT OF THIRD PARTY. IN NO EVENT WILL EZVIZ, ITS DIRECTORS, OFFICERS, EMPLOYEES, OR AGENTS BE LIABLE TO YOU FOR ANY SPECIAL, CONSEQUENTIAL, INCIDENTAL, OR INDIRECT DAMAGES, INCLUDING, AMONG OTHERS, DAMAGES FOR LOSS OF BUSINESS PROFITS, BUSINESS INTERRUPTION, OR LOSS OF DATA OR DOCUMENTATION, IN CONNECTION WITH THE USE OF THIS PRODUCT, EVEN IF EZVIZ HAS BEEN ADVISED OF THE POSSIBILITY OF SUCH DAMAGES.

TO THE MAXIMUM EXTENT PERMITTED BY APPLICABLE LAW, IN NO EVENT SHALL EZVIZ’S TOTAL LIABILITY FOR ALL DAMAGES EXCEED THE ORIGINAL PURCHASE PRICE OF THE PRODUCT.

EZVIZ DOES NOT UNDERTAKE ANY LIABILITY FOR PERSONAL INJURY OR PROPERTY DAMAGE AS THE RESULT OF PRODUCT INTERRUPTION OR SERVICE TERMINATION CAUSED BY: A) IMPROPER INSTALLATION OR USAGE OTHER THAN AS REQUESTED; B) THE PROTECTION OF NATIONAL OR PUBLIC INTERESTS; C) FORCE MAJEURE; D) YOURSELF OR THE THIRD PARTY, INCLUDING WITHOUT LIMITATION, USING ANY THIRD PARTY’S PRODUCTS, SOFTWARE, APPLICATIONS, AND AMONG OTHERS.

REGARDING TO THE PRODUCT WITH INTERNET ACCESS, THE USE OF PRODUCT SHALL BE WHOLLY AT YOUR OWN RISKS. EZVIZ SHALL NOT TAKE ANY RESPONSIBILITIES FOR ABNORMAL OPERATION, PRIVACY LEAKAGE OR OTHER DAMAGES RESULTING FROM CYBER ATTACK, HACKER ATTACK, VIRUS INSPECTION, OR OTHER INTERNET SECURITY RISKS; HOWEVER, EZVIZ WILL PROVIDE TIMELY TECHNICAL SUPPORT IF REQUIRED. SURVEILLANCE LAWS AND DATA PROTECTION LAWS VARY BY JURISDICTION. PLEASE CHECK ALL RELEVANT LAWS IN YOUR JURISDICTION BEFORE USING THIS PRODUCT IN ORDER TO ENSURE THAT YOUR USE CONFORMS TO THE APPLICABLE LAW. EZVIZ SHALL NOT BE LIABLE IN THE EVENT THAT THIS PRODUCT IS USED WITH ILLEGITIMATE PURPOSES.

IN THE EVENT OF ANY CONFLICTS BETWEEN THE ABOVE AND THE APPLICABLE LAW, THE LATTER PREVAILS.

Indholdsfortegnelse

Oversigt	1
1. Indholdet i pakken	1
2. Grundlæggende oplysninger	1
Konfiguration	2
1. Hent appen EZVIZ	2
2. Tænd vandsensoren	2
3. Tilføj vandsensoren	3
Installation	5
Betjening med appen EZVIZ	6
1. Startside	6
2. Indstillinger	6

Oversigt

1. Indholdet i pakken



Vandsensor (x 1)



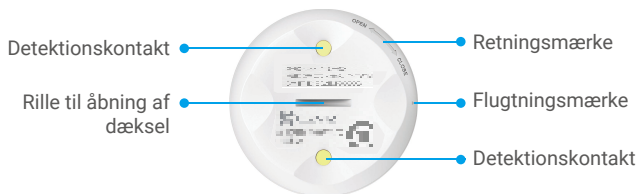
Lovgivningsmæssige oplysninger (x 1)



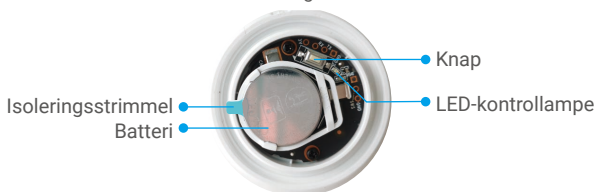
Startvejledning (x 1)

2. Grundlæggende oplysninger

Vandsensoren udløses efter placering det ønskede sted, når vandstanden er højere end 0,5 mm. På samme tid udsender den tilknyttede EZVIZ-gateway et lyd- og lyssignal, og appen EZVIZ modtager også en meddelelse om alarmen. Du kan kontrollere status for enhedens registrering af vand på appen EZVIZ.



Set bagfra



Indvendige komponenter

Navn	Beskrivelse
Knap	Tryk på knappen i fem sekunder. Vandsensoren genstarter og aktiverer tilstanden for tilføjelse af enhed.
LED-kontrollampe	<ul style="list-style-type: none">• Blinker hurtigt blåt: Aktiverer tilstanden for tilføjelse af enheder.• Blinker hurtigt blåt og slukker derefter. Føjet til gatewayen, eller tilslutning mislykkedes.• Blinker hurtigt blåt i 180 sekunder og slukker derefter. Intet svar vedrørende tilføjelse af enhed. Systemet afsluttes automatisk.• Blinker blåt i et sekund og slukker derefter. Enheden starter, eller tryk på knappen.

Konfiguration

Følg trinnene for at konfigurere din detektor:

1. Hent appen EZVIZ, og log ind på din konto til appen EZVIZ.
2. Tænd din vandsensor.
3. Føj vandsensoren til din EZVIZ-konto.

1. Hent appen EZVIZ

1. Slut mobiltelefonen til wi-fi (anbefales).
2. Download og installer appen EZVIZ ved at søge efter "EZVIZ" i App Store eller Google Play™.
3. Start appen, og opret en EZVIZ-brugerkonto.

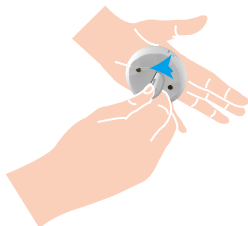


- i** Hvis du allerede bruger appen, skal du sikre dig at have den seneste version. For at søge efter en opdatering skal du gå til App Store og søge efter EZVIZ.

2. Tænd vandsensoren

Trin 1 Fjern bagdækslet

Fjern bagdækslet på vandsensoren ved at dreje det mod uret med et tyndt redskab (f.eks. en mønt med en tykkelse på mindre end 2 mm) som vist i figuren nedenfor.



- i** • Det anbefales at trykke redskabet ind i rillen og derefter rotere det, eller du kan tage fat i vandsensoren med dine hænder og dreje den med din håndflade.

Trin 2 Fjern isoleringsstrippen

Fjern isoleringsstrippen fra batteriet, som vist på illustrationen herunder.



- i** • Hvis du får brug for at udskifte batteriet, skal du købe et batteri af typen CR2032 210 mAh.
• Når du skifter batterier, skal de nye indsættes med den positive side opad.
• Berør kun kredsløbspladen med rene, tørre hænder.

3. Tilføj vandsensoren

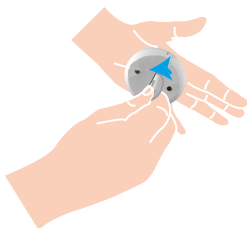
- i** Vandsensoren skal bruges sammen med EZVIZ Zigbee Smart Gateway (herefter benævnt "gateway"). Føj gatewayen til EZVIZ Cloud i henhold til brugervejledningen til gatewayen, og fjør derefter vandsensoren til gatewayen.

Metode et: Tilføj ved at scanne QR-koden

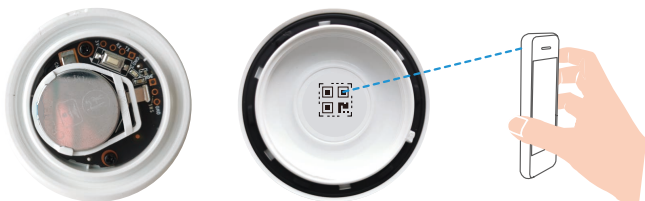
1. Log ind på din konto med appen EZVIZ, og tryk på ikonet til tilføjelse af enheder, hvorefter skærmen til scanning af QR-kode vises.



2. Fjern bagdækslet på vandsensoren ved at dreje det mod uret med et tyndt redskab (f.eks. en mønt med en tykkelse på mindre end 2 mm) som vist i figuren nedenfor. Det anbefales at trykke redskabet ind i rillen og derefter rotere det, eller du kan tage fat i vandsensoren med dine hænder og dreje den med din håndflade.

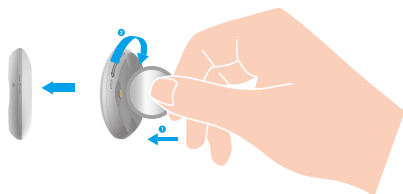


3. Scan QR-koden på indersiden af dækslet eller koden på brugervejledningen, og fjør derefter vandsensoren til gatewayen.



4. Føj vandsensoren til gatewayen ved at følge guiden på appen.
5. Drej bagdækslet på vandsensoren med uret, indtil mærket ► på bagsiden af dækslet flugter med mærket ◉ på forsidedækslet.

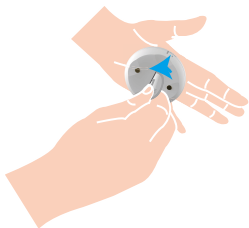
- i** Tryk mønten ind i rillen, og drej mønten, når du drejer bagdækslet på vandsensoren.



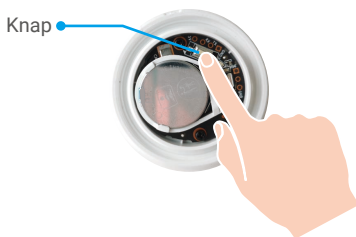
Metode to: Tilføj via gatewayen

i Placér vandsensoren så tæt som muligt på gatewayen, når du føjer sensoren til gatewayen.

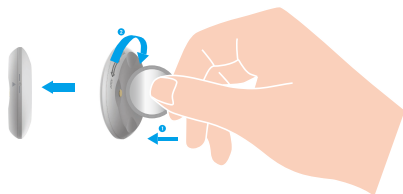
1. Aktivér tilstanden for tilføjelse af enhed i gatewayen som beskrevet i brugervejledningen til gatewayen.
2. Fjern bagdækslet på vandsensoren ved at dreje det mod uret med et tyndt redskab (f.eks. en mønt med en tykkelse på mindre end 2 mm) som vist i figuren nedenfor. Det anbefales at trykke redskabet ind i rillen og derefter rotere det, eller du kan tage fat i vandsensoren med dine hænder og dreje den med din håndflade.



3. Tryk på knappen på vandsensoren i fem sekunder for at aktivere tilstanden for tilføjelse af enhed på sensoren.



4. Kontrollampen på vandsensoren blinker hurtigt blåt og slukkes derefter, når vandsensoren er tilføjet gatewayen.
5. Drej bagdækslet på sensoren med uret, indtil mærket ► på bagdækslet flugter med mærket på forsidedækslet, når vandsensoren er tilføjet.



Installation

Vandsensoren kan anbringes på en plan overflade på et toilet, en veranda, et køkken, et lager osv.

- Installér vandsensoren i områder, hvor der kan forekomme vandlækage.
- Installér ikke vandsensoren på steder med oversvømmelse.
- Installér ikke vandsensoren på steder, hvor der færdes personer, for at undgå at miste sensoren.
- Installér ikke vandsensoren i omgivelser med risiko for ætsning eller med kraftige magnetfelter.
- Hold vandsensoren væk fra babyer og børn for at undgå slugning ved et uheld eller andre farer.
- Der anbefales en maksimal afstand mellem vandsensoren og gatewayen på 20 m. Der bør være højest to vægge mellem vandsensoren og gatewayen.
- Hvis du har et stort hus, bør du købe to eller flere EZVIZ-enheder for at opnå en bedre dækning.



Betjening med appen EZVIZ

- i** Appens grænseflade kan afvige i udseende pga. opdatering af version, og grænsefladen i den app, du har installeret på din telefon, gælder.

1. Startside

Start appen EZVIZ, og åbn startside for den tilknyttede gateway, hvorefter du kan styre din detektor fra denne side efter behov.

Log	Detektorens detektionslog.
-----	----------------------------

2. Indstillinger

Parameter	Beskrivelse
Device Name (Enhedsnavn)	Tilpas navnet på din enhed.
Emergency Button (Nødknop)	Når dette er aktiveret, vil enheden skifte til nødkaldstilstand, og den oprindelige til- og frakoblingsknop vil blive deaktiveret.
Related Devices (Tilknyttede enheder)	Du kan se den gateway, der er forbundet til din detektor.
Device Information (Enhedsoplysninger)	Her kan du se oplysningerne om enheden.
Share (Del)	Del din enhed.
Delete Device (Slet enhed)	Tryk for at slette detektoren fra EZVIZ Cloud.